

EC/JC/022

## **RAPPORT ANNUEL D'ACTIVITE DU CLIN ANNEE 2007**

-----

### **Composition du CLIN pour l'année 2007 :**

Docteur BARBERIS –Anesthésiste  
Docteur BOSGIRAUD F. – Chirurgien viscéral  
Docteur BOSGIRAUD V. – Anesthésiste  
Docteur CABROL – Chirurgien orthopédiste Président du CLIN  
Madame CHEVEREAU – IDE Hygiéniste  
Monsieur GERMAIN – Directeur Administratif  
Docteur GOURDET – Pharmacien biologiste – Laboratoire d'analyses médicales  
Madame MANTRAND – Pharmacien  
Madame MEUNIER – Cadre infirmier  
Monsieur NORMAND – Directeur des soins infirmiers  
Madame ROUSSEAU - Pharmacien  
Docteur SEYS – Cancérologue

### **Membres extérieurs**

Docteur CASSE – Médecin du travail  
Docteur BIGUIER – Maison de retraite Claude de France  
Monsieur FASSOT – Représentant des usagers Ligue contre le cancer  
Madame HUGUET – Représentant des usagers ADMR  
Docteur LAMBERT –Claude de France Diététique  
Docteur LE MAUFF – Représentant des usagers, Ligue contre le cancer

### **Inter CLIN de psychiatrie :**

Représentants des Cliniques :  
La Borde  
La Chesnaie  
Saumery

### **Inter CLIN Clinique Médicale :**

Docteur BOUNIOUX – Clinique des Pins Lamotte Beuvron

### **En cours d'année 2007 :**

Deux correspondants référents hygiène à chaque réunion de CLIN.  
Arrivée de Madame CHEVEREAU Valérie début 2007 -IDE Hygiéniste  
Départ en cours d'année de Monsieur FASSOT, représentant des usagers  
Départ du Docteur CASSE, médecin du travail (oct 2007) remplacé par Dr ODEYER

Le CLIN de la Polyclinique s'est réuni 6 fois au cours de l'année 2007 :  
(8 janvier, 22 mars, 22 mai, 5 juillet, 13 septembre, 15 novembre).

Une mention spéciale pour notre classement, deux années de suite, dans le magazine l'Express au titre des Cliniques MCO, les plus sûres, de plus de 100 lits :

- 2<sup>ème</sup> en 2005
- 5<sup>ème</sup> en 2006

## **1. RECOMMANDATIONS ET PROTOCOLES REALISES**

### **a) Actualisation Procédures**

BO 3.0	Histologie pièce opératoire	Edition 5	28/05/07
BO 3.1	Prise en charge d'un patient au bloc opératoire	Edition 3	22/05/08
BO 4.7	Traçabilité des pièces anatomiques pour destruction	Edition 4	19/06/07
HD 5.1	Désinfection des endoscopes urinaires	Edition 4	09/01/07
HD 5.3	Désinfection manuelle des endoscopes digestifs	Edition 3	09/01/07
LIN 1.10	Distribution du linge dans les services de soins	Edition 2	03/01/07
LIN 1.16	Organisation du circuit du linge sale Anett	Edition 2	03/01/07
LIN 1.18	Réception linge plat et vêtement propres en lingerie	Edition 2	06/07/07
LIN 1.20	Utilisation des vêtements par le personnel	Edition 2	03/01/07
PH 7.4	Hygiène des mains et vestimentaire à l'UCR	Edition 2	17/01/07
PH 7.5	Bionettoyage et entretien dans l'UCR	Edition 2	17/01/07
PH 7.6	Circuit des déchets de l'UCR	Edition 2	17/01/07

### **b) Création Procédures**

HD 5.0	Désinfection manuelle des endoscopes bronchiques	Edition 1	09/01/07
HD 5.2	Désinfection des endoscopes par lave endoscope Olympus ETD3 APA (acide péracétique)	Edition 1	18/01/07
HD 5.4	Désinfection manuelle des endoscopes digestifs, endoscopie en urgence	Edition 1	09/01/07
LIN 1.21	Commande et restitution de linge pour le personnel	Edition 1	06/07/07

### **c) Réunions supplémentaires**

✕ Grippe Aviaire

- Réunion d'information au CH de Blois le 19 Janvier 2007 (Dr CABROL) puis réunion d'élaboration, de validation afin d'assurer au cours de 4 réunions l'information auprès de l'ensemble du personnel (251 personnes).

✕ Salle de désinfection des endoscopes bronchiques et urinaires – Février 2007

✕ Hygiène en maternité

- Sollicitation de l'EOH (Equipe Opérationnelle d'Hygiène) à la suite de deux infections en maternité non nosocomiales qui ont déclenché la réalisation d'un audit du RHC avec réunion de suivi d'audit.

✕ Chariots d'isolements

Réunions, essais et mise en place de 5 chariots.

✕ Réactualisation du document d'hygiène pré-opératoire – Mai 2007

✕ Conditionnement des prélèvements bactériologiques et transferts au laboratoire (Thomas GOURDET, Valérie CHEVEREAU, Eric CABROL)

## **2. ACTIVITE DE FORMATION EN HYGIENE HOSPITALIERE**

### a) Interne :

- ✕ 15 ESH formées par l'Infirmière Hygiéniste en Hygiène Hospitalière (1,5 H par personne)
- ✕ 98 IDE - AS formées à l'utilisation des solutions hydroalcooliques (0,5 H par personne)
- ✕ 25 personnes (IDE - AS, correspondantes hygiène) pour 14 H chacune de formation par un formateur extérieur venu en intra établissement.

### b) Externe :

- ✕ 6 personnes de stérilisation ( 1 cadre adjoint + 5 personnes soit 95 H ) formées à l'hygiène en stérilisation, au risque Prion, à l'Assurance Qualité, aux protocoles et aux contrôles de stérilisation à la vapeur d'eau
- ✕ 1 Directeur des soins infirmiers formé à la Pandémie Grippale (6 H)
- ✕ 1 Médecin – Président du CLIN formé à la Pandémie Grippale (6 H)
- ✕ 4 IDE – AS formées en hygiène en endoscopie (56 H)
- ✕ 3 IDE – AS formées à la prévention du risque infectieux au bloc opératoire (63 H)
- ✕ 1 brancardier formé à la prévention du risque infectieux lors du brancardage (21 H)
- ✕ 1 IDE formée en hygiène en anesthésie (21 H)
- ✕ 1 IDE (Infirmière Hygiéniste) qui obtient la validation de formation générale en hygiène (182 H)

### c) Formation par le RHC (Relais d'Hygiène du Centre) :

- ✕ Evitabilité des infections nosocomiales
  - 7 IDE – AS (8 x 7 = 56 H)
  - 1 Médecin (8 H)
  
- ✕ Prévention des infections du site opératoire
  - 8 IDE (8 x 8 = 64 H)
  - 1 Pharmacien (8 H)
  - 1 Médecin (8 H)
  
- ✕ Prévention du risque nosocomial et précautions standard
  - 9 IDE (9 x 8 = 72 H)
  - 1 Pharmacien (8 H)

### d) Autres :

- ✕ Retour d'expérience d'audit d'hygiène du lavage des mains
  - 1 Infirmière hygiéniste (8 H) et 1 Secrétaire qualité (8 H)
  
- ✕ Formation par le C.CLIN Ouest
  - 1 IDE Hygiène en Hémodialyse (7 H)
  
- ✕ Formation continue des Référentes Hygiènes par l'infirmière hygiéniste :
  - 4 réunions pour 2007 avec ordre du jour selon l'actualité (13/03/07, 29/05/07, 18/09/07,17/12/07)
  - Participations régulières aux réunions du CLIN

### **3. ACTIVITE DE SURVEILLANCE EPIDEMIOLOGIQUE REALISEE**

#### **1) Staphylocoques Aureus Méti Résistants (SARM) et Entérobactéries Multi Résistantes (EMR)**

Tous les mois, le laboratoire de bactériologie en interne nous fournit le listing informatique des patients de la Polyclinique prélevés à visée bactériologique (7 500 prélèvements pour l'année 2007).

L'infirmière hygiéniste relève le nombre de SARM et d'EMR avec communication trimestrielle et annuelle aux services.

Au quotidien, le laboratoire prévient le service et l'infirmière hygiéniste de la découverte d'une bactérie multirésistante et le signale.

La mobilité des patients au sein de la Polyclinique (Médecine, Dialyse, Oncologie Ambulatoire, Unité de Surveillance Continue, Service de Chirurgie) ne rend pas possible un décompte par service et nous abandonnerons donc le compte des bactéries multirésistantes pour 1000 journées/patient/service.

Nous avons détecté, au cours de l'année 2007, 34 porteurs de bactéries multirésistantes et 79 000 journées d'hospitalisation ont été surveillées.

A signaler un dépistage systématique des porteurs sains en hémodialyse, un prélèvement étant fait en nasal.

Sur 101 dépistages, seuls 9 SARM ont été dépistés.

## 2) Consommation des solutions hydro alcooliques (SHA)

Services	1er trimestre	indicateur de consommation par rapport au trimestre précédent	taux objectif personnalisé réalisé*	2nd trimestre	indicateur de consommation par rapport au trimestre précédent	taux objectif personnalisé *	3ème trimestre	indicateur de consommation par rapport au trimestre précédent	taux objectif personnalisé *	4ème trimestre	indicateur de consommation par rapport au trimestre précédent	taux objectif personnalisé *	moyenne annuelle consommation 2007	objectif imposé par le Ministère	objectif personnalisé fixé par le CLIN	moyenne annuelle consommation 2006
CHIR. 2A	10,22	😊	38%	7,52	😞	28%	14,58	😊	54%	14,82	😞	55%	11,78	27	27	7,3
CHIR. 2B	5,76	😞	21%	8,73	😊	32%	6,57	😞	35%	11,35	😊	42%	8,1	27	27	6,2
CHIR. 3A	6,07	😊	22%	4,86	😞	18%	11,8	😊	44%	5,14	😞	19%	6,97	27	27	5
CHIR. 3B	16,66	😊	61%	15,66	😞	58%	9,09	😞	34%	12,35	😊	46%	13,44	27	27	11,4
MED. 4A	15,63	😞	74%	16,25	😞	77%	15,24	😞	73%	18	😊	86%	16,28	21	21	17
MED. 4B	10,53	😞	50%	8,99	😞	43%	14,66	😊	70%	15,81	😊	75%	12,5	21	21	10,5
U.S.C.	42,20	😊	-	37,15	😞	-	27,85	😞	-	39,82	😊	-	36,75	non défini	27	31,3
MATERNITE	20,79	😊	87%	15,6	😞	65%	23,85	😊	99%	19,66	😞	82%	19,97	24	24	13,3
HOSPI. DE JOUR	7,79	😊	-	1,45	😞	-	9,12	😊	-	9,34	😞	-	6,92	non défini	18	6,3
ENDO. URINAIRE	-	-	-	2,07	-	-	?	-	-	5,02	😊	-	3,54	non défini	?	-
ENDO. BRONCHIQUE	-	-	-	0,62	-	-	?	-	-	4,48	😊	-	2,55	non défini	?	-
DIALYSE	6,15	😞	34%	7,56	😊	42%	6,04	😞	34%	7,46	😊	41%	6,8	18	18	3,8
CERISAIE	2,07	😞	11%	8,12	😊	45%	1,26	😞	7%	2,38	😞	13%	3,46	non défini	18	2,4
SOINS EXTERNES	1,11	-	-	1,59	😞	26%	1,53	😞	25%	2,13	😞	35%	1,59	6	6	-
BLOC OPERATOIRE	27,07	😞	-	23,25	😞	-	31,34	😊	-	31,92	😞	-	28,39	non défini	?	40
SSPI	-	-	-	-	-	-	4,57	-	-	7,81	😊	-	6,19	non défini	?	-

Nous suivons de façon trimestrielle les commandes de SHA par service et nous communiquons largement les résultats avec les pourcentages par rapport à la consommation théorique donnée par le Ministère.

Des commentaires sont réalisés pour les services, de manière spécifique.

Au total, pour l'année 2007, nous avons commandé et a priori consommé 1382 litres de solutions hydroalcooliques.

Une action est faite pour les services en sous consommation.

### **3) Ordonnances nominatives d'antibiotiques en curatif et coût**

Nous avons choisi, malgré l'existence d'un logiciel de prescription, la conservation sur papier, de l'ordonnance nominative des antibiotiques avec proposition d'une liste pré-établie et pré-sélectionnée par le comité du médicament.

Le service Pharmacie analyse l'ensemble des ordonnances reçues.  
Pour l'année 2007, 989 infections ont été traitées par antibiotiques sur la Polyclinique.

Le caractère nosocomial a été noté par le prescripteur dans 23% des cas et l'on retrouve dans ces 23% une grande part d'infections nosocomiales urinaires, d'infections sur site opératoire et d'infections sur cathéter.

La notion d'infection nosocomiale n'est pas renseignée dans 40% des cas et le renseignement non nosocomial est mis dans 37%.

Nous maintenons la règle de la délivrance d'antibiotiques pour 3 jours si le germe est inconnu et pour 5 jours si le germe est connu, sauf pour les infections urinaires et les pneumopathies pour lesquelles le traitement est donné pour 7 jours.

Nous réalisons également une analyse des coûts de l'antibiothérapie sur la Polyclinique.

Florimond Robertet	Antibiothérapie prophylaxie	Antibiothérapie curative
2005	3 037 €	19 796 €
2004	4 172 €	24 061 €
2003	4 863 €	31 344 €
2002	2 662 €	24 164 €
2001	1 892 €	22 654 €
2000	1 818 €	26 916 €

St Côte St Damien	Antibiothérapie prophylaxie	Antibiothérapie curative
2005	2 104 €	11 085 €
2004	625 €	13 061 €
2003	1 144 €	12 540 €

Florimond Robertet et St Côte St Damien	TOTAL Antibiothérapie prophylaxie	TOTAL Antibiothérapie curative
2005	5 141 €	30 881 €
2004	4 797 €	37 122 €
2003	6 007 €	43 884 €

Polyclinique de Blois	Antibiothérapie prophylaxie	Antibiothérapie curative
<b>2007</b>	7 297 €	43 436 €
<b>2006</b>	7 654 €	30 642 €

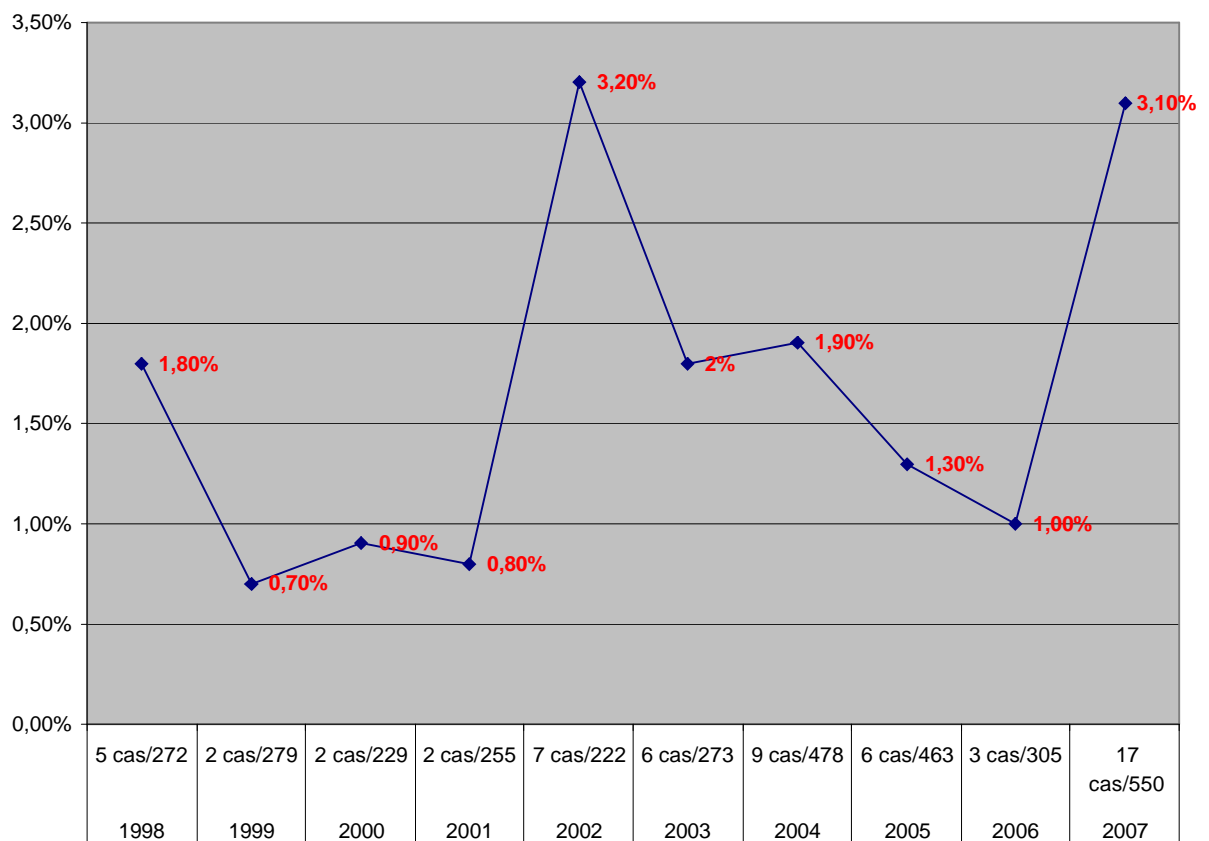
#### 4) Enquêtes ISO

Tous les ans, nous réalisons une enquête d'incidence des infections nosocomiales sur site opératoire (ISO).

Cette année, nous avons suivi le Relais d'Hygiène du Centre (RHC) pour rentrer dans le cadre d'une enquête nationale avec des interventions ciblées. 550 Fiches ont été renseignées.

Nous avons découvert 17 ISO, soit 3,1%.

L'ensemble des chiffres est communiqué aux services et aux praticiens concernés.



## **5) Bactériémies**

Nous sommes rentrés, depuis l'année 2007, dans le cadre d'une étude régionale, sur les bactériémies (RHC). 13 674 journées ont été surveillées en 2007 sur les mois d'Avril et Mai 2007 et nous avons détecté 21 bactériémies sur 7 616 patients.

Ces chiffres ont été communiqués au RHC afin de rentrer dans une étude beaucoup plus générale.

## **6) Infections sur prothèses articulaires**

Depuis 1998, nous suivons l'ensemble des prothèses articulaires (hanche et genou) posées à la Polyclinique.

Les chiffres sont mis à jour en fonction de la découverte des infections.

Pour l'année 2007 :

### Hanche (PTH )

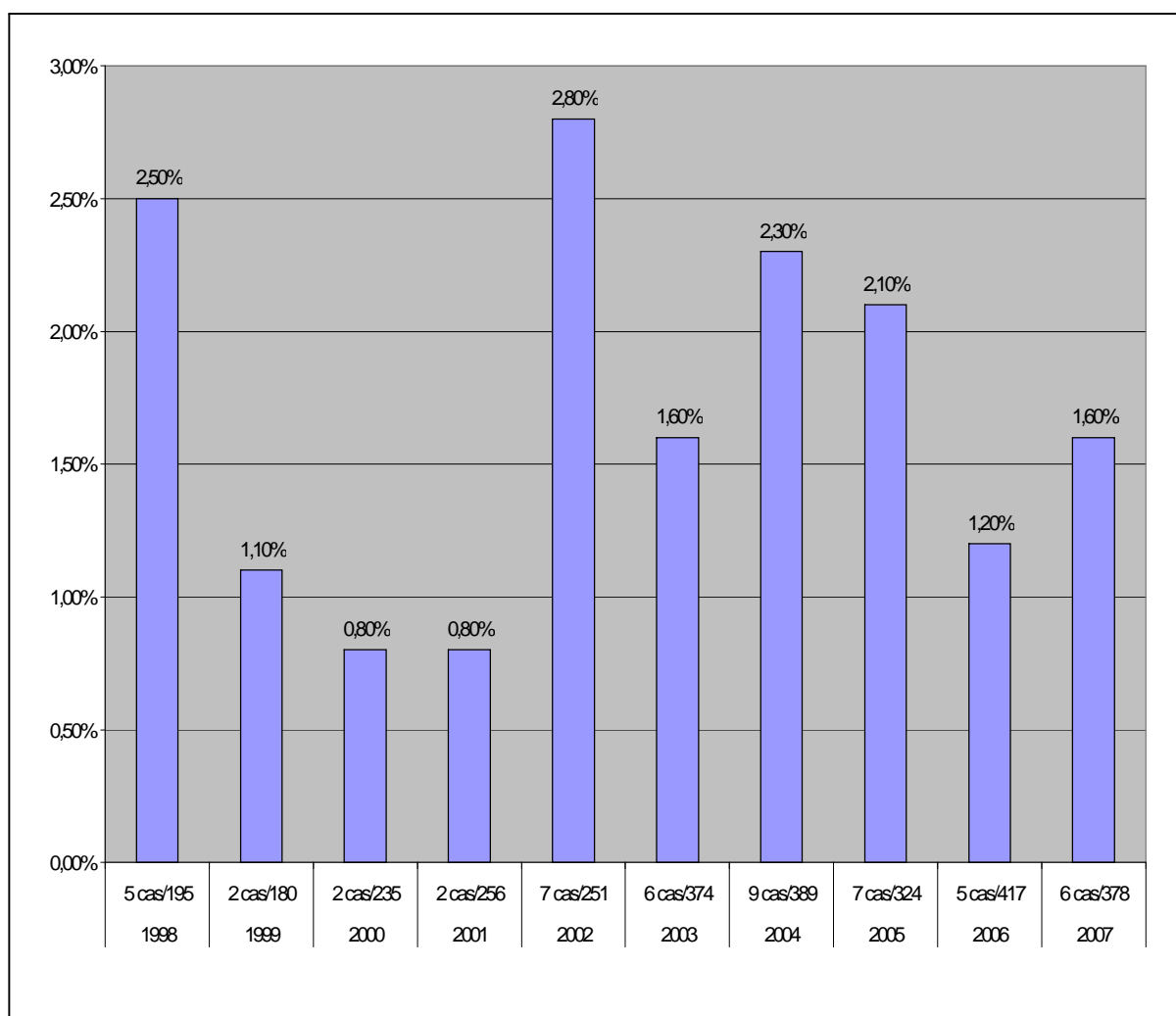
- 4 cas d'infections nosocomiales déclarés de prothèses mises dans l'année 2007, sur 266 implants soit 1,5%
- 1 cas d'infection communautaire (J + 20 ans)
- 1 cas douteux
- 1 cas déclaré en 2007 d'une prothèse posée en 2005 qui sera donc comptabilisée en 2005

### Genou

- 2 cas d'infections nosocomiales déclarés sur prothèses mises dans l'année, sur 112 implants soit 1,7%
- 1 cas communautaire (J + 10 ans)
- 1 cas douteux
- 1 cas posé en 2006, déclaré en 2007 qui sera donc comptabilisé sur les infections de 2006

## **INFECTIONS NOSOCOMIALES SUR PROTHESES ARTICULAIRES**

<b>1998</b>	5 cas/195	2.50%
<b>1999</b>	2 cas/180	1.10%
<b>2000</b>	2 cas/235	0.80%
<b>2001</b>	2 cas/256	0.80%
<b>2002</b>	7 cas/251	2.80%
<b>2003</b>	6 cas/374	2.60%
<b>2004</b>	9 cas/389	2.30%
<b>2005</b>	7 cas/324	2.10%
<b>2006</b>	5 cas/417	1.20%
<b>2007</b>	6 cas/378	1.60 %



## **7) Accidents d'exposition au sang**

Nous avons réalisé une enquête au cours du mois de Juillet 2007.

× 84 personnes professionnelles de santé dans l'établissement ont été interrogées.  
L'analyse a été diffusée.

Pour l'année 2007, nous avons détecté 10 AES.

## **4. ACTION DE COOPERATION INTER HOSPITALIERE**

Présence au CLIN de la Polyclinique de représentants des CLIN de :

- Claude de France Clinique Diététique à Blois
- Maison de Retraite Claude de France à Blois
- Inter CLIN Cliniques psychiatriques

Participation régulière aux réunions du RHC de Tours :

- Groupe de travail surveillance
- Bilan audit hygiène des mains
- Assemblée des présidents et membres de CLIN

## **5. CONTROLE ET AUDIT**

- Audit du GREPHH – Préparation cutanée de l'opéré : 58 observations
- Audit clinique - Hygiène des mains : 498 observations, tous les services concernés
- Audit hygiène – Distribution des repas : Mars – Avril 2007
- Enquête « Analyse de l'occurrence des AES » questionnaires : 209 réponses
- Contrôles environnementaux – Institution d'un contrôle mensuel de l'eau de rinçage des laves endoscopes
- Audit Circuit des déchets réalisé par notre sous-traitant SITA

## **6. BESOIN D'ASSISTANCE TECHNIQUE EXTERIEURE**

⌘ Demande de documentations et conseils auprès du RHC :

- Isolement
- Légionellose
- Chambres implantables
- Développement durable
- Armoire de rangement des coloscopes
- SARM
- Hygiène en chirurgie ophtalmologique
- Désinfection manuelle des endoscopes bronchiques et urinaires
- Circuit du patient au bloc ambulatoire

⌘ Relation privilégiée en cas d'infection ostéo articulaire et/ou sur prothèse articulaire avec le Professeur BESNIER Service d'infectiologie à Tours CHU.

⌘ Signalement : 2 cas non nosocomiaux de Légionelloses

## **7. OBJECTIFS ET PROJET POUR L'ANNEE 2008**

- ✕ Poursuite des enquêtes d'ISO et bactériémies.
- ✕ Poursuite des audits hygiène des mains.
- ✕ Participation aux journées nationales d'hygiène.
- ✕ Participation au groupe de travail du RHC.
- ✕ Participation à la politique du développement durable notamment par l'intermédiaire des déchets.
- ✕ Poursuite de notre politique d'incitation à l'utilisation des solutions hydroalcooliques.
- ✕ Actualisation de nos protocoles d'hygiène.
- ✕ Suivi des indicateurs déjà étudiés (enquête, consommation des SHA, suivi des bactéries multirésistantes, infections sur prothèses articulaires).
- ✕ Mobilité et disponibilité auprès des services de soins en fonction des problématiques rencontrées dans le domaine de l'hygiène.
- ✕ L'hygiène nous semble être une activité transversale fondamentale qui répond à une partie de la qualité des soins dispensés dans notre Polyclinique.  
Nous avons actuellement une obligation de moyens qui commence à être contrôlé (bilan standardisé).  
Dans le domaine de l'hygiène, il est très difficile de mettre en place des indicateurs de résultats mais il est bien prouvé que l'ensemble des moyens mis en œuvre donne déjà un reflet tout à fait correct de la qualité de l'hygiène dans un établissement.

Docteur CABROL  
Président du CLIN

### **Destinataires et Diffusion :**

DDASS, C CLIN Ouest, RHC Tours, ARH, CRAM, CPAM  
Site internet / intranet  
Président CME  
Président et membres du directoire (3)  
Membres du CLIN  
CHSCT  
Services de soins  
Cadres de soins (3)  
Bloc opératoire  
Affichage